

ZMENY A DOPLNKY č.4

- vybraná lokalita -

ÚZEMNÝ PLÁN OBCE LELES



TEXTOVÁ ČASŤ

NÁVRH

ZÁKLADNÉ ÚDAJE

NÁZOV ELABORÁTU:	ZMENY A DOPLNKY č.3 (ďalej len ZaD3) – vybrané lokality - ÚZEMNÝ PLÁN OBCE LELES TEXTOVÁ ČASŤ
OBJEDNÁVATEĽ:	OBEC LELES Michal ZURBOLA, starosta obce
SPRACOVATEĽ:	BOSKOV s.r.o. Myslina 15, 06601 Humenné web: www.boskov.sk email: boskov.marianna@gmail.com
HLAVNÝ RIEŠITEĽ:	Ing. arch. Marianna BOŠKOVÁ
Urbanizmus:	Ing. arch. Marianna BOŠKOVÁ
POVERENÝ OBSTARÁVATEĽ:	Ing. Iveta SABAKOVÁ odborne spôsobilá osoba pre obstarávanie ÚPD podľa zákona o územnom plánovaní, reg. č. 405

OBSAH TEXTOVEJ ČASTI

A.1	SPRIEVODNÁ SPRÁVA - PRE ZMENY A DOPLNKY Č. 4.....	4
1.1	Dôvod obstarania zmien a doplnkov č.4.....	4
1.2	Zhodnotenie doterajších územnoplánovacích dokumentácií	4
1.3	Údaje o súlade riešená územia so zadaním	4
1.4	Súlad s ÚPN VÚC Košického kraja.....	4
1.5	Hlavné ciele riešenia zmien a doplnkov č.4 (ďalej iba ZaD č.4)	4
1.5.1	Súpis podkladov a zhodnotenie miery ich záväznosti	5
A.2	RIEŠENIE ÚZEMNÉHO PLÁNU OBCE - ZMENY A DOPLNKY Č.4 PLATNÉHO ÚZEMNÉHO PLÁNU OBCE	7
2.1	VYMEDZENIE RIEŠENÉHO ÚZEMIA	7
A.3	ŠIRŠIE VÄZBY	7
A.3.2.	VÄZBY VYPLÝVAJÚCE Z RIEŠENIA A ZÁVAZNÝCH ČASTÍ ÚPN VÚC KOŠICKÉHO KRAJA.....	7
A.5.	URBANISTICKÁ KONCEPCIA.....	11
A.5.3.	NÁVRH URBANISTICKEJ KONCEPCIE PRIESTOROVÉHO USPORIADANIA A FUNKČNÉHO VYUŽITIA ÚZEMIA – VÝROBA A SKLADY	11
A.6.	CHRÁMENÉ ÚZEMIA A OCHRANNÉ PÁSMA	12
A.6.1.	PRIESKUMNÉ ÚZEMIA, CHRÁMENÉ LOŽISKOVÉ ÚZEMIA A DOBÝVACIE PRIESTORY	12
A.6.2.	VYMEDZENIE OCHRANNÝCH A BEZPEČNOSTNÝCH PÁSIEM	15
A.8	VEREJNÉ DOPRAVNÉ VYBAVENIE.....	16
A.8.1	ZÁKLADNÝ DOPRAVNÝ SYSTÉM OBCE	16
A.9.	VEREJNÉ TECHNICKÉ VYBAVENIE	17
A.10.	KONCEPCIA STAROSTLIVOSTI O ŽIVOTNÉ PROSTREDIE	17
A.12.	VYHODNOTENIE PERSPEKTÍVNEHO POUŽITIA POĽNOHOSPODÁRSKEJ PÔDY A LESNÝCH POZEMKOV NA NEPOĽNOHOSPODÁRSKE ÚČELY	19
A.13.	ZÁVÄZNÁ ČASŤ ÚZEMNÉHO PLÁNU	19

A.1 SPRIEVODNÁ SPRÁVA - PRE ZMENY A DOPLNKY Č. 4

Obec Leles má spracovaný platný ÚPN-O Leles, ktorý bol schválený obecným zastupiteľstvom uznesením č.42/e/2007 dňa 8.10.2007. Závazná časť bola vyhlásená VZN č.1/2007 dňa 15.07.2007. Obecným zastupiteľstvom v obci Leles boli k územnému plánu chválené Zmeny a doplnky č.1 , Zmeny a doplnky č.2 a Zmeny a doplnky č.3.

1.1 Dôvod obstarania zmien a doplnkov č.4

Predmetom riešenia Zmien a doplnkov č.4 územného plánu obce Lelesa je aktuálna zmena vo funkčnom využití a priestorovom usporiadaní v lokalitách, ktoré boli odsúhlasené uznesením č. 176/2025 zo dňa 06.11.2025 Obecným zastupiteľstvom obce Leles z iniciatívy spoločnosti Eurowind Energy s.r.o. Bratislava.

1.2 Zhodnotenie doterajších územnoplánovacích dokumentácií

Územný plán obce

Obec Leles má spracovaný platný ÚPN-O, ktorý bol schválený obecným zastupiteľstvom uznesením č.42/e/2007 dňa 8.10.2007. Závazná časť bola vyhlásená VZN č.1/2007 dňa 15.07.2007.

Obecným zastupiteľstvom obce Leles boli k územnému plánu chválené:

- Zmeny a doplnky č.1 územného plánu obce uznesením č.7/c/2014 dňa 25.02.2014. Závazná časť bola vyhlásená VZN č.7/d/2014 dňa 25.02.2014
- Zmeny a doplnky č.2 územného plánu obce uznesením č.41/2023 dňa 17.04.2023. Závazná časť bola vyhlásená VZN č.1/2023 dňa 17.04.2023.
- Zmeny a doplnky č.3 územného plánu obce uznesením č. 102/2024 dňa 30.05.2024. Závazná časť bola vyhlásená VZN č.1/2024 s účinnosťou dňa 24.06.2024.

1.3 Údaje o súlade riešená územia so zadaním

Dokumentácia ÚPN-O Leles ZaD č.4 je v súlade so Zadaním pre ÚPN-O, ktoré bolo schválené v Obecnom zastupiteľstve dňa 10.06.2005, uznesením č. 22/f/05. Vychádza z koncepcie a princípov riešenia súčasného územného plánu obce.



1.4 Súlad s ÚPN VÚC Košického kraja

ZaD č.4 sú vypracované v súlade so záväznou časťou nadradenej územnoplánovacej dokumentácie: Územný plán veľkého územného celku Košický kraj v znení neskorších zmien a doplnkov a jej záväznými regulatívni, ktoré majú dopad na katastrálne územie obce.

1.5 Hlavné ciele riešenia zmien a doplnkov č.4 (ďalej iba ZaD č.4)

Dôvodom obstarania Zmien a doplnkov č.4 Územného plánu obce (ďalej ZaD č.4 ÚPN) je zmeniť a doplniť schválenú koncepciu rozvoja obce Leles v súlade s aktuálnymi potrebami územného rozvoja obce. V tomto zmysle je hlavným cieľom riešenia ZaD č.4 ÚPN aktualizovať záväznú časť ÚPN obce, t.j. aktualizovať regulatívy a limity funkčného a priestorového usporiadania obce, vymedzenie funkčných plôch a územno-technické podmienky pre umiestňovanie verejnoprospešných stavieb, zariadení verejného dopravného a technického vybavenia.

Predmetom riešenia ZaD č.4 ÚPN-O je zmena funkčného využitia územia nasledovných lokalít:

Označenie zmeny	Platné funkčné využitie lokality v ÚPN –O	Navrhované funkčné využitie lokality v ZaD č.4
Z4/1	<p><u>Funkčné využitie podľa platného územného plánu:</u> Plocha poľnohospodársky vyžívaná – orná pôda.</p> 	<p><u>Navrhované funkčné využitie lokality:</u> Plocha výroby - Fotovoltaická elektráreň (FVE).</p>  <p>Lokalita sa nachádza mimo zastavané územie obce. Navrhovaná požiadavka si nevyžaduje zmenu napojenia na verejné dopravné vybavenie. FVE sa pripája do VN siete káblovou prípojkou.</p> <p><i>Obmedzenie:</i> Je potrebné dodržať podmienky stanové v stanovisku CHKO Latorica.</p>

Číslovanie je zhodné s číslovaním lokality znázornenej v grafickej časti dokumentácie.

1.5.1 Súpis podkladov a zhodnotenie miery ich záväznosti

Pri vypracovaní prieskumov a rozborov boli použité nasledovné podklady:

Záväzné dokumentácie:

- Nadradená územnoplánovacia dokumentácia ÚPN veľkého územného celku Košického kraja, v znení jeho zmien a doplnkov.
- Schválený ÚPN obce Leles a ZaD č.1 ÚPN-O uznesením č.42/e/2007 dňa 8.10.2007. Záväzná časť bola vyhlásená VZN č.1/2007 dňa 15.07.2007. K ÚPN-O boli schválené
- Zmeny a doplnky č.1 územného plánu obce uznesením č.7/c/2014 dňa 25.02.2014. Záväzná časť bola vyhlásená VZN č.7/d/2014 dňa 25.02.2014
- Zmeny a doplnky č.2 územného plánu obce uznesením č.41/2023 dňa 17.04.2023. Záväzná časť bola vyhlásená VZN č.1/2023 dňa 17.04.2023.
- Zmeny a doplnky č.3 územného plánu obce uznesením č.102/2024 dňa 30.05.2024. Záväzná časť bola vyhlásená VZN č.1/2024 s účinnosťou dňa 24.06.2024.
- Zadanie pre vypracovanie návrhu územného plánu obce Leles.
- Regionálny územný systém ekologickej stability okresu Trebišov (spracovateľ: SAŽP 08/2012).

Ostatné podklady:

- Uznesenie OZ obce Leles č. 176/2025 zo dňa 06.11.2025 o obstaraní ZaD č.4 ÚPN-O a vymedzením lokalít.

Mapové podklady

- Základné mapy zdroj: www.geoportál.sk
- Bonitované pôdno - ekologickej jednotky (BPEJ) v katastrálnom území - webová stránka Výskumného ústavu pôdoznaectva a ochrany pôdy ako informatívny zdroj www.podnemapy.sk.

A.2 RIEŠENIE ÚZEMNÉHO PLÁNU OBCE - ZMENY A DOPLNKY Č.4 PLATNÉHO ÚZEMNÉHO PLÁNU OBCE

Zmeny a doplnky č.4 sú v texte zvýraznené **tučným písmom** a vypustený text ~~preškrtnutým písmom~~.

2.1 VYMEDZENIE RIEŠENÉHO ÚZEMIA

Pôvodný text kapitoly 2.1. sa dopĺňa textom, ktorý znie:

Návrh

Lokalita č.Z4/1

Na riešenom území je podľa platného ÚPN obce lokalita určená plocha poľnohospodársky využívaná pôda – orná pôda.

Navrhované územie sa nachádza v severnej časti mimo zastavané územie obce Leles. Navrhovaná zmena rieši plochu výroby (Fotovoltaická elektrárňa).

A.3 ŠIRŠIE VÄZBY

Pôvodný text kapitoly A.3.2. sa na konci dopĺňa textom, ktorý znie:

A.3.2. VÄZBY VYPLÝVAJÚCE Z RIEŠENIA A ZÁVAZNÝCH ČASTÍ ÚPN VÚC KOŠICKÉHO KRAJA

Závazné časti ÚPN – VÚC Košického kraja v znení jeho neskorších zmien a doplnkov a jeho záväzné regulatívy, ktoré majú dopad na katastrálne územie obce (znenie regulatívov prevzaté z VZN Košického samosprávneho kraja):

1. V oblasti medzinárodných súvislostí usporiadania územia, osídlenia a rozvoja sídelnej štruktúry
 - 1.2. vytvárať nadnárodnú sieť spolupráce medzi jednotlivými mestami, regiónmi a ostatnými aktérmi územného rozvoja v Slovenskej republike a okolitých štátoch s využitím väzieb jednotlivých sídiel a sídelných systémov v euroregiónoch a ďalších oblastiach cezhraničnej spolupráce
2. V oblasti osídlenia, usporiadania územia a sídelnej štruktúry
 - 2.1 podporovať rozvoj sídelnej štruktúry vytváraním polycentrickej siete centier osídlenia, ťažísk osídlenia, rozvojových osí a vidieckych priestorov,
 - 2.2 formovať sídelnú štruktúru Košického kraja v nadväznosti na národnú a celoeurópsku polycentrickú sídelnú sústavu a komunikačnú kostru medzinárodne odsúhlasených dopravných koridorov,
 - 2.8 podporovať rozvoj sídelných centier, ktoré tvoria základné terciárne centrá osídlenia, rozvojové centrá hospodárskych, obslužných a sociálnych aktivít ako pre priliehajúce zázemie, tak pre príslušný regionálny celok, a to hierarchickým systémom, pozostávajúcim z nasledovných skupín centier;
 - 2.8.4. podporovať rozvoj centier tretej skupiny v jej druhej podskupine; Gelnica, Kráľovský Chlmec, Moldava nad Bodvou a Sečovce
 - 2.8.5 podporovať rozvoj centier štvrtej skupiny; Dobšiná, Krompachy, Sobrance a Veľké Kapušany,

- 2.14 podporovať ako ťažiská osídlenia tretej úrovne druhej skupiny;
 - 2.14.2 kráľovskochlmecké ťažisko osídlenia,
 - 2.14.4 veľkokapušianske ťažisko osídlenia,
 - 2.15 podporovať budovanie rozvojových osí v záujme tvorby vyváženej hierarchizovanej sídelnej štruktúry,
 - 2.15.3 podporovať ako rozvojovú os štvrtého tretieho stupňa;
 - zemplínsku rozvojovú os Košice – Slovenské Nové Mesto – Kráľovský Chlmec – Čierna nad Tisou,
 - juholaboreckú rozvojovú os Michalovce - Veľké Kapušany - Kráľovský Chlmec (v úseku Veľké Kapušany – Kráľovský Chlmec ako komunikačno-sídelnú rozvojovú os),
 - 2.18. podporovať rozvoj vidieckeho osídlenia s cieľom vytvárania rovnocenných životných podmienok obyvateľov a zachovania vidieckej (rurálnej) krajiny ako rovnocenného typu sídelnej štruktúry,
 - 2.19. zachovávať špecifický ráz vidieckeho priestoru a pri rozvoji vidieckeho osídlenia zohľadňovať špecifické prírodné, krajinné a architektonicko-priestorové prostredie, pri rozvoji jednotlivých činností dbať na zamedzenie resp. obmedzenie možných negatívnych dôsledkov týchto činností na krajinné a životné prostredie vidieckeho priestoru,
 - 2.21. vytvárať podmienky pre udržanie a oživenie stagnujúceho a upadajúceho vidieckeho osídlenia v priestoroch:
 - 2.21.4. oblasť Slovenské Nové Mesto – Kráľovský Chlmec – Čierna nad Tisou,
 - 2.23. pri prerokovaní územných plánov spracovaných v katastrálnych územiach s výskytom vojenských objektov a zariadení (záujmové katastrálne územia MO SR) vždy vyžadovať stanovisko Ministerstva obrany SR.
3. V oblasti sociálnej infraštruktúry
- 3.1. zamerať hospodársky rozvoj jednotlivých okresov v kraji na zvýšenie počtu pracovných príležitostí v súlade s kvalifikačnou štruktúrou obyvateľstva s cieľom znížiť vysokú mieru nezamestnanosti vo väčšine okresov kraja
 - 3.3 vytvárať podmienky pre rozširovanie siete zariadení poskytujúcich sociálnu pomoc s preferovaním zariadení rodinného typu a zvyšovanie kvality ich služieb,
 - 3.7 vytvárať podmienky pre rozširovanie siete zariadení sociálnej pomoci a sociálnych služieb pre občanov odkázaných na sociálnu pomoc a občanov s ťažkým zdravotným postihnutím,
4. V oblasti rozvoja rekreácie, kúpeľníctva a turistiky
- 4.3 podporovať vznik regionálnych rehabilitačných centier na báze termálno-minerálnych vôd v okrese Trebišov, Sobrance, Košice – okolie a Spišská Nová Ves a na báze klimatických podmienok v priestore Mlynky – Biele Vody
 - 4.9. vytvárať podmienky pre výstavbu nových kúpeľno-rekreačných priestorov a aquaparkov s využitím geotermálnych vrtov,
 - 4.11 podporovať výstavbu nových stredísk cestovného ruchu a rekreácie len v súlade so schválenou územnoplánovacou dokumentáciou, resp. územnoplánovacím podkladom príslušného stupňa,
 - 4.12. na území Košického kraja podporovať vznik mototuristických obslužných centier pozdĺž hlavných cestných tranzitných turistických trás: - Michalovce – Veľké Kapušany – Kráľovský Chlmec – Maďarsko,
 - 4.13 vytvárať podmienky pre rozvoj krátkodobej rekreácie obyvateľov miest a väčších obcí budovaním rekreačných stredísk a zamerať sa na podporu budovania vybavenosti pre prímestskú rekreáciu v zázemí sídiel,

- 4.16. zabezpečiť na územiach európskej sústavy chránených území a územiach národnej sústavy chránených území funkcie spojené s rozvojom turizmu a rekreácie tak, aby nedochádzalo k zhoršeniu stavu ochrany týchto území a predmetu ich ochrany,
- 4.17. podporovať ťažiskové formy cestovného ruchu v Košickom kraji (vidiecky a agroturistika, mestský a kultúrno-poznávací, kúpeľný a zdravotný, zimný, letná turistika a pobyty pri vode a aktivity súvisiace s rozvojom tradičných remesiel a gastronómie špecifických pre Košický kraj).
5. V oblasti usporiadania územia z hľadiska ochrany kultúrneho dedičstva, ekológie, ochrany prírody, prírodných zdrojov a starostlivosti o krajinu a tvorby krajinnej štruktúry
- 5.1 chrániť najkvalitnejšiu poľnohospodársku pôdu v katastrálnom území podľa kódu bonitovaných pôdnoekologických jednotiek, a lesných pozemkov ako faktor usmerňujúci urbanistický rozvoj kraja, zabezpečovať ochranu prírodných zdrojov vhodným a racionalizovaným využívaním poľnohospodárskej a lesnej krajiny
- 5.2 zabezpečiť funkčnosť nadregionálnych a regionálnych biocentier a biokoridorov pri ďalšom funkčnom využití a usporiadaní územia, uprednostniť realizáciu ekologických premostení regionálnych biokoridorov a biocentier pri výstavbe líniových stavieb; prispôbiť vedenie trás dopravnej a technickej infraštruktúry tak, aby sa netrieštil komplex lesov,
- 5.3 podporovať výsadbu plošnej a líniovej zelene, prirodzený spôsob obnovy a revitalizáciu krajiny v nadregionálnych biocentrách a biokoridoroch,
- 5.4 Zohľadňovať a revitalizovať v územnom rozvoji:
- b) pamiatkový fond, ktorý tvoria pamiatkové rezervácie, pamiatkové zóny a národné kultúrne pamiatky, ako aj ochranné pásma všetkých kategórií pamiatkového fondu,
- d) známe a predpokladané archeologické náleziská a archeologické nálezy,
- 5.6. sanovať a revitalizovať oblasti, resp. ich časti na území Košického kraja, najmä s vysokým stupňom environmentálnej záťaže:
- 5.6.3. Zemplínska zaťažená oblasť,
- 5.7. rezervovať vo výrobných zariadeniach plochy na uplatňovanie moderných ekologických technológií a prechod na využívanie obnoviteľných zdrojov energie, v prospech eliminovania príčin poškodenia životného prostredia,
- 5.8 v nadväznosti na systém náhrad pri vynútenom obmedzení hospodárenia rešpektovať pri hospodárskom využití prvky regionálneho územného systému ekologickej stability a požiadavky na ich ochranu a funkčnosť; z prvkov územného systému ekologickej stability vylúčiť hospodárske využitie týchto území, prípadne povoliť len extenzívne využívanie, zohľadňujúce existenciu cenných ekosystémov,
- 5.9. podmieniť usporiadanie územia z hľadiska aspektov ekologických, ochrany prírody, prírodných zdrojov a tvorby krajinnej štruktúry,
- 5.10 v chránených územiach (európska sústava chránených území NATURA 2000 vrátane navrhovaných, národná sústava chránených území, chránené územia vyhlásené v zmysle medzinárodných dohovorov), v prvkoch prírodného dedičstva UNESCO, v NEOCENT, v biotopoch európskeho významu, národného významu a v biotopoch druhov európskeho a národného významu zosúladiť využívanie územia s funkciou ochrany prírody a krajiny s cieľom udržania resp. dosiahnutia priaznivého stavu druhov, biotopov a častí krajiny,
- 5.12 zabezpečovať zachovanie a ochranu všetkých typov mokradí, revitalizovať vodné toky a ich brehové územia s cieľom obnoviť a zvyšovať vododržnosť krajiny a zabezpečiť dlhodobu priaznivé existenčné podmienky pre biotu vodných ekosystémov,
6. V oblasti rozvoja nadradenej dopravnej infraštruktúry
- 6.13 chrániť koridory pre cesty II. triedy, ich preložky, rekonštrukcie a úpravy a to pre

6.13.13 cestu č. II/555 ako súčasť vnútroregionálnej (medziokresnej) severojužnej trasy Michalovce (I/50) - križovatka s diaľnicou D1 - Veľké Kapušany - Leles – Kráľovský Chlmec, s preložkou vo Veľkých Kapušanoch, v Michalovciach, Palíne, Stretave, Pavlovciach nad Uhom,

7. V oblasti rozvoja nadradenej technickej infraštruktúry

7.9. znižovať rozdiel medzi podielom odkanalizovaných obyvateľov a podielom zásobovaných obyvateľov pitnou vodou,

7.10. zvyšovať úroveň v odkanalizovaní a čistení odpadových vôd miest a obcí s cieľom dosiahnuť úroveň celoslovenského priemeru,

7.11 prednostne realizovať rekonštrukciu alebo výstavbu kanalizácií a čistiarní odpadových vôd v sídlach ležiacich v ochranných pásmach zdrojov vody, termálnych a minerálnych zdrojov

7.11.1 s vybudovaným vodovodom,

7.11.2 nachádzajúcich sa v ochranných pásmach zdrojov podzemnej vody Košického kraja a v alúviách vodných tokov Bodva, Hornád, Torysa, Topľa, Ondava, Laborec, Uh a Latorica,

7.12 pri využití územia chrániť koridory pre rekonštrukciu alebo výstavbu hrádzí alebo úpravu korýt tokov v zastavaných územiach miest a obcí

7.12.6 na toku Bodrog – v celom úseku od štátnej hranice

7.15. chrániť koridory existujúcich elektrických vedení a územia zálohované pre výstavbu zariadení zabezpečujúcich zásobovanie elektrickou energiou,

7.15.4. chrániť koridor pre nové vedenie 2x400 kV Moldava nad Bodvou – Fesőzolca a vedenie 2x400 kV Veľké Kapušany – Sajószöged

7.19 chrániť koridory na výstavbu diaľkových optických káblov na trasách

a) Veľké Kapušany - Kráľovský Chlmec,

8. V oblasti hospodárstva a regionálneho rozvoja

8.5 podporovať alternatívne poľnohospodárstvo v chránených územiach prírody a v pásmach hygienickej ochrany vodných zdrojov,

8.6 na základe súhlasu príslušných orgánov ochrany prírody a krajiny zalesniť poľnohospodársky nevyužiteľné pozemky a realizovať ich prevod do lesných pozemkov,

8.10 rozvíjať tradičnú remeselnú výrobu a nevýrobné činnosti súvisiace s poľnohospodárskou a lesnou činnosťou ako integrovanú súčasť hospodárenia na pôde podporujúce rozvoj vidieka,

II. VEREJNOPROSPEŠNÉ STAVBY

Verejnoprospešné stavby spojené s realizáciou uvedených záväzných regulatívov sú tieto:

1. Cestná doprava

1.6 cesty II. triedy, ich preložky, rekonštrukcie a úpravy

1.6.13 cesta II/555 v trase Michalovce (I/50) - križovatka s diaľnicou D1 - Veľké Kapušany - Leles - Kráľovský Chlmec, s preložkou vo Veľkých Kapušanoch, v Michalovciach, Palíne,

5. Nadradená technická infraštruktúra

5.6 rekonštrukcia, výstavba hrádzí alebo úprava korýt tokov v lokalitách

5.6.6 na toku Latorica od Brehova po štátnu hranicu,

5.7. stavby zariadení zabezpečujúcich zásobovanie elektrickou energiou

5.7.5. 2x400 kV vedenie ZVN Moldava nad Bodvou – Felsőzolca, a 2x400 kV vedenie ZVN Veľké Kapušany – Sajószöged,

BOSKOV s.r.o. Myslína 15, 066 01 Humenné	Textová časť	Zmeny a doplnky č.4 ÚPN Obce Leles - návrh
---	--------------	---

- 5.11 stavby diaľkových optických káblov v trasách Veľké Kapušany - Kráľovský Chlmec, ...
5.12 stavby diaľkových optických káblov v trasách Veľké Kapušany – Kráľovský Chlmec, Košice – Trebišov--Košice – Slovenské Nové Mesto, Spišská Nová Ves – Rožňava, Nálepkovo – Dobšiná, Spišská Nová Ves - Štrba, Kráľovský Chlmec – Slovenské Nové Mesto, Veľké Kapušany – Vranov nad Topľou a Veľké Kapušany – Michalovce,

~~Stavby spojené s realizáciou záväzných regulatívov ÚPN obce sú verejnoprospešné. Na uvedené stavby sa vzťahuje zákon č.50/1976 Zb. a zákon č.282/2015 o vyvlastnení pozemkov a stavieb a o nútenom obmedzení vlastníckeho práva k nim a o zmene a doplnení niektorých zákonov s účinnosťou od 01.07.2016.~~

Verejnoprospešné stavby sú stavby vo verejnom záujme, ktoré je možno vyvlastniť podľa zákona č.282/2015 o vyvlastnení pozemkov a stavieb a o nútenom obmedzení vlastníckeho práva k nim.

A.5. URBANISTICKÁ KONCEPCIA

Pôvodný text kapitoly A.5. sa dopĺňa textom nasledovne:

A.5.3. NÁVRH URBANISTICKEJ KONCEPCIE PRIESTOROVÉHO USPORIADANIA A FUNKČNÉHO VYUŽITIA ÚZEMIA – VÝROBA A SKLADY

Návrh

Lokalita č.Z3/1

Navrhované územie sa nachádza v severovýchodnej časti mimo zastavané územie obce Leles. ZaD č.3 riešia novú funkčnú plochu o výmere 17,9090 ha. Navrhovaná zmena rieši plochu výroby (Fotovoltaická elektrárň).

Lokalita je navrhovaná napojiť na jestvujúcu dopravnú sieť obce. V navrhovanom areáli je navrhovaná nová trafostanica, ktorá sú pripojené novou káblou prípojkou VN do jestvujúcej siete VN228, VN389, VN417.

Lokalita č.Z4/1

Navrhované územie sa nachádza v severnej časti mimo zastavané územie obce Leles. ZaD č.4 riešia novú funkčnú plochu o výmere 24,8302 ha. Navrhovaná zmena rieši plochu výroby (Fotovoltaická elektrárň).

Lokalita je navrhovaná napojiť na jestvujúcu dopravnú sieť obce. Napojenie na elektrickú sieť distribučnej spoločnosti VSD a.s. bude prostredníctvom transformátora 22/0,4 kV, ktorý bude umiestnený v kiosku v areáli FVE Leles I.

A.6. CHRÁMENÉ ÚZENIA A OCHRANNÉ PÁSMA

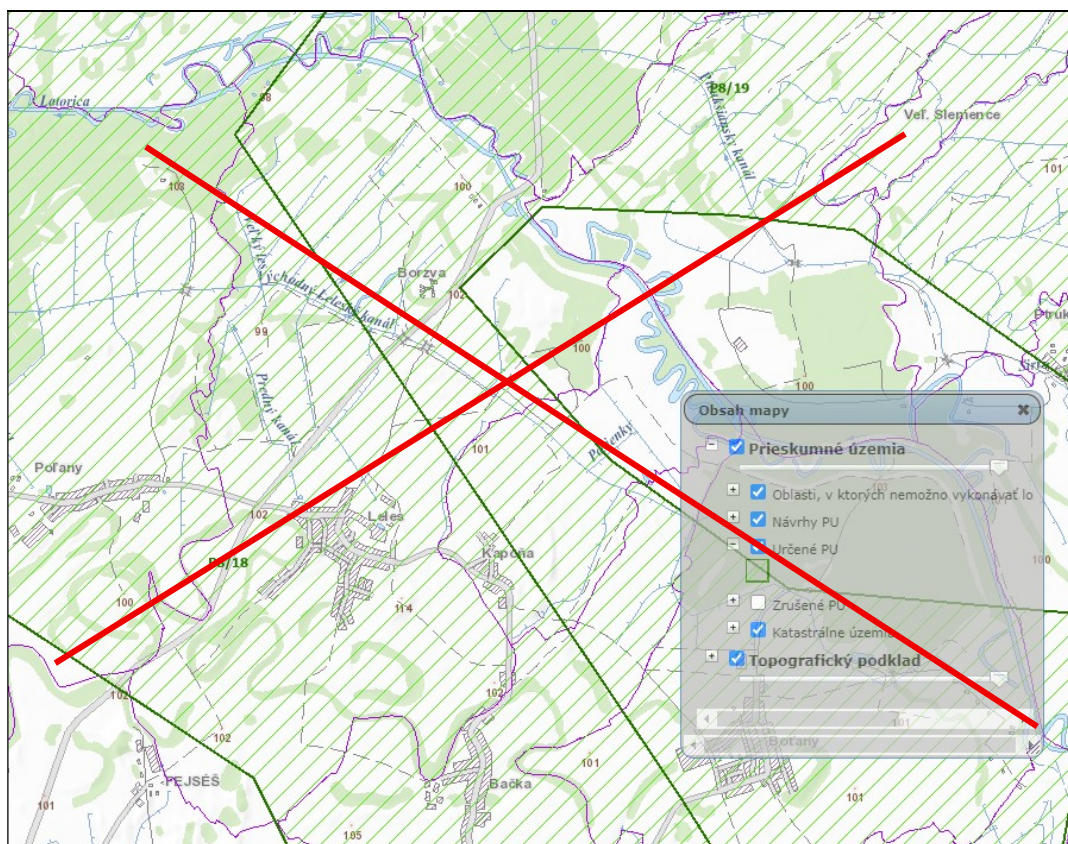
A.6.1. PRIESKUMNÉ ÚZEMIA, CHRÁNENÉ LOŽISKOVÉ ÚZEMIA A DOBÝVACIE PRIESTORY

A.6.1.1 Ťažba nerastných surovín

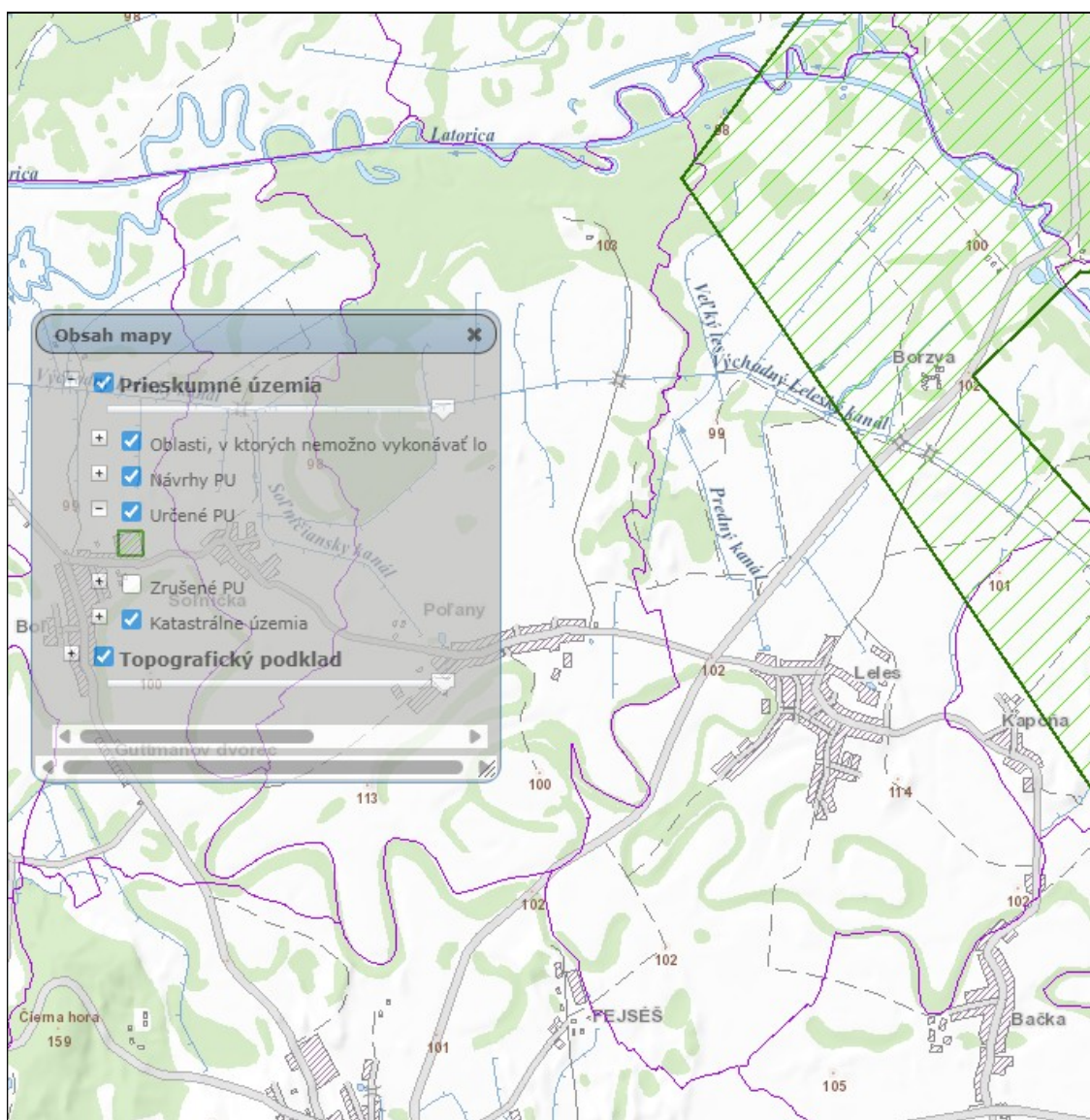
Pôvodný text kapitoly A.6.1.1. sa mení text a aktualizuje sa mapová príloha:

V k. ú. obce sa nachádzajú prieskumné územia:

- ~~prieskumné územie Beša (P8/18) – horľavý zemný plyn~~
- prieskumné územie Pavlovce nad Uhom (P8/19) - horľavý zemný plyn



Zdroj: ŠGÚDŠ



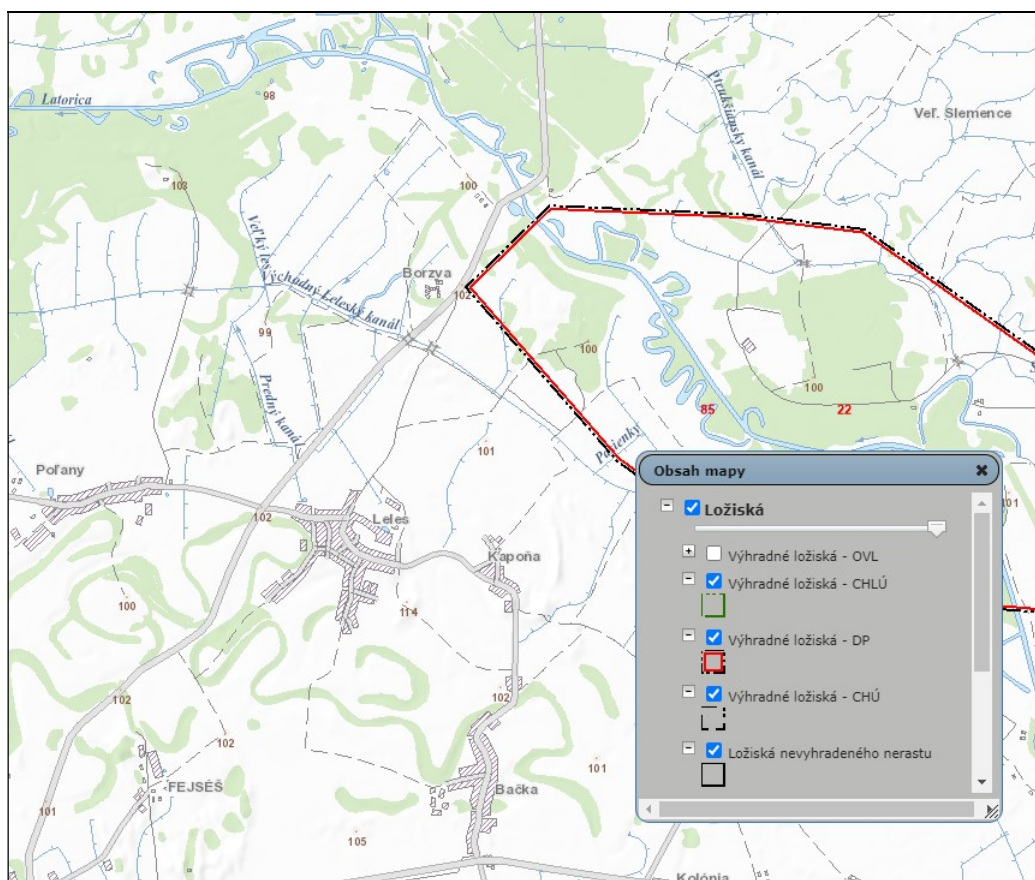
Zdroj: ŠGÚDŠ

A.6.1.2. Chránené ložiskové územie, dobývacie priestory

Pôvodný text kapitoly A.6.1.2. sa nemení:

V predmetnom území je evidované chránené ložiskové územie, dobývací priestor. Zdroj: Mapportál ŠGÚDŠ Bratislava.

- výhradné ložisko Ptrukša (22) - gazolín
- výhradné ložisko Ptrukša (85) - horľavý zemný plyn

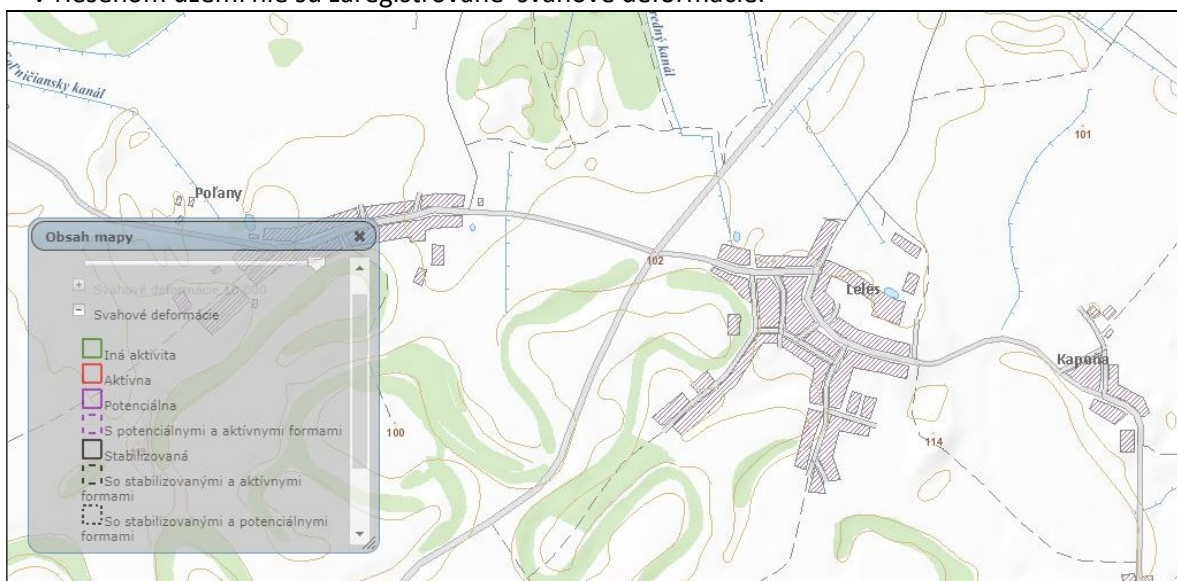


Zdroj: ŠGÚDŠ

A.6.1.4. Svahové deformácie

Pôvodný text kapitoly A.6.1.4. sa nemenia:

V riešenom území nie sú zaregistrované svahové deformácie.



Zdroj: ŠGÚDŠ

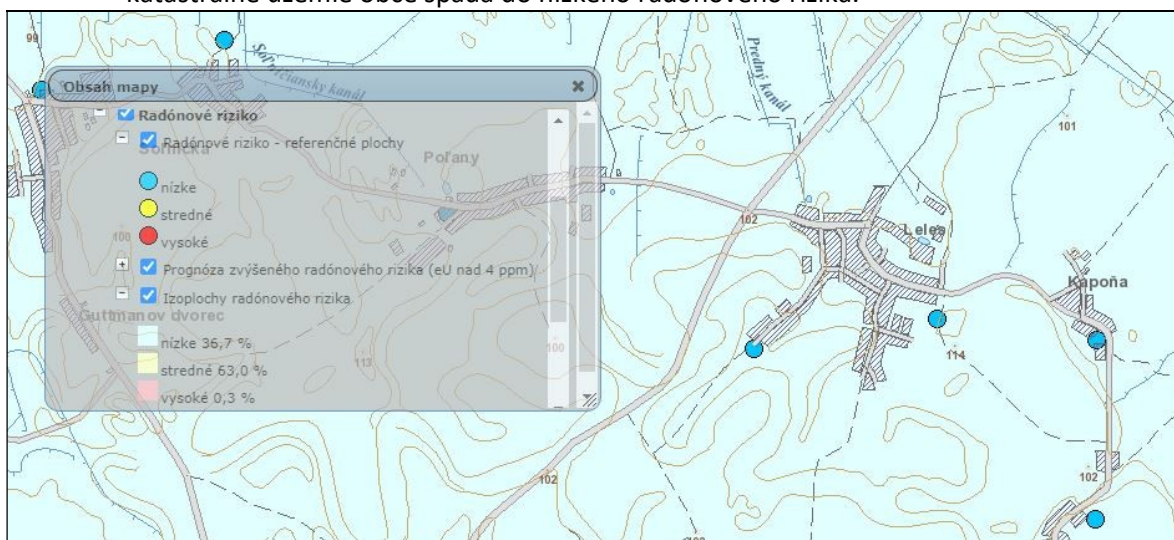
A.6.1.5. Radónové riziko

Pôvodný text kapitoly A.6.1.5. sa nemení:

Prognóza radónového rizika vychádza zo syntézy výsledkov terénnych meraní objemovej aktivity radónu v pôdnom vzduchu podľa plynopriepustnosti zemín. Radónové riziko vyjadruje predovšetkým riziko prenikania radónu z podlažia do stavebných objektov.

Podľa § 20 ods. 3 zákona č. 569/2007 Z. z. o geologických prácach (geologický zákon) v znení neskorších predpisov ministerstvo vymedzuje nasledovné riziká stavebného využitia územia:

- katastrálne územie obce spadá do nízkeho radónového rizika.



Zdroj: ŠGÚDŠ

A.6.2. VYMEDZENIE OCHRANNÝCH A BEZPEČNOSTNÝCH PÁSIEM

Pôvodný text kapitoly A.6.2. sa mení a dopĺňa textom:

6.2.1. Pásmo hygienickej ochrany – bolo vypustené v ZaD3

6.2.2. Ochranné pásmo komunikácií

- pre cesty II. triedy je 25 m od osi vozovky na každú stranu v úseku mimo hraníc súvislé zastavané územie obce vymedzeného platným územným plánom obce,
- pre cesty III. triedy 20 m od osi vozovky na každú stranu v úseku mimo hraníc súvislé zastavané územie obce vymedzeného platným územným plánom obce;

6.2.3. Ochranné pásma zariadení technickej infraštruktúry

- vonkajšie elektrické vedenie - nadzemné
 - od 1 kV do 35 kV vrátane,
 - pre vodiče bez izolácie 10 m; v súvislých lesných priesekoch 7 m,
 - pre vodiče so základnou izoláciou 4 m; v súvislých lesných priesekoch 2 m,
 - pre zavesené káblové vedenie 1 m,
- vonkajšie elektrické vedenie - podzemné
 - 1 m pri napätí do 110 kV vrátane vedenia riadiacej regulačnej a zabezpečovacej techniky,
- ochranné pásma plynárenských zariadení

- 4 m pre plynovod s menovitou svetlosťou do 200 mm,
- 8 m pre plynovod s menovitou svetlosťou od 201 do 500 mm,
- 1 m pre plynovod, ktorým sa rozvádza plyn na zastavanom území obce s prevádzkovým tlakom nižším ako 0,4 MPa ,
- 8 m pre technologické objekty
- bezpečnostné pásma plynárenských zariadení
 - 10 m pri plynovodoch s tlakom nižším ako 0, 4 MPa prevádzkovaných na voľnom priestranstve a na nezastavanom území
- verejné vodovody a kanalizácie
 - 1,8 m pri verejnom vodovode a verejnej kanalizácii do priemeru 500 mm
 - 3,0 m verejného vodovodu a verejnej kanalizácii nad priemer 500 mm, od vonkajšieho pôdorysného kraja potrubia na obidve strany
- vodné toky
 - od brehovej čiary pri odvodňovacích kanáloch 5,0 m,
 - pri využití územia chrániť koridory pozdĺž vodohospodársky významných tokoch vo vzdialenosti min. 10 m
 - od brehovej čiary vodných tokov a pozdĺž bezmenných prítokov min. 5,0 m.

6.2.4. Rešpektovať chránené územia:

- Chránené vtáčie územie (CHVÚ) Medzibodrožie
- Územie európskeho významu Rieka Latorica
- Územie medzinárodných dohovorov SR Ramsarská lokality - RL Latorica
- Chránená krajinná oblasť Latorica

6.2.5. Rešpektovať ložiská nerastov a prieskumné územie:

- výhradné ložisko „Ptrukša – horľavý zemný plyn – gazolín (22)“,
- výhradné ložisko „Ptrukša – zemný plyn (85)“
- prieskumné územie Beša (P8/18) - horľavý zemný plyn
- prieskumné územie Pavlovce nad Uhom (P8/19) - horľavý zemný plyn

6.2.6. Rešpektovať ochranné pásmo od nehnuteľnej kultúrnej pamiatky:

- ochranné pásmo od nehnuteľnej kultúrnej pamiatky (NKP) priestor v okruhu 10m od obvodového plášťa stavby

A.8 VEREJNÉ DOPRAVNÉ VYBAVENIE

A.8.1 ZÁKLADNÝ DOPRAVNÝ SYSTÉM OBCE

Pôvodný text kapitoly A.8.1. sa mení a dopĺňa textom:

Návrh

Dopravné napojenie lokality Z4/1 je na jestvujúci dopravný systém obce. Napojenie lokality musí byť v zmysle platných STN a TN.

A.9. VEREJNÉ TECHNICKÉ VYBAVENIE

A.9.4 Zásobovanie elektrickou energiou

Pôvodný text kapitoly A.9.4. sa mení a dopĺňa textom:

Návrh

Lokalita Z4/1

Navrhované technologické zariadenie nevyžaduje dodávku elektrickej energie za účelom zabezpečenia jeho prevádzkovej činnosti. Samotná navrhovaná činnosť bude predstavovať zdroj energie. Inštaláciou fotovoltaického systému bude zabezpečené dodávanie elektrickej energie do distribučnej siete.

Riešené územie nie je v kolízii s jestvujúcimi podzemnými sieťami v správe a majetku VSD, a.s. Napojenie na elektrickú sieť distribučnej spoločnosti VSD a.s. bude prostredníctvom transformátora 22/0,4 kV, ktorý bude umiestnený v kiosku v južnom areáli FVE Leles I.

Ochranné pásmo elektrických zariadení v zmysle § 43 zákona č. 251/2012 Zb. o energetike:

- 22 kV vedenie - 10m od krajného vodiča na každú stranu
- 22 kV káblové vedenie - 1m od kábla na každú stranu
- 1 kV káblové vedenie - 1m od kábla na každú stranu
- 10 m od transformovne VN/NN.

V ochrannom pásme vonkajšieho el. vedenia a pod vedením je zakázané:

- zriaďovať stavby a konštrukcie,
- pestovať porasty s výškou presahujúcou 3m, vo vzdialenosti
- presahujúcej 5m od krajného vodiča vzdušného vedenia možno porasty pestovať do takej výšky, aby pri páde sa nemohli dotknúť el. vedenia
- uskladňovať ľahko horľavé a výbušne látky,
- vykonávať iné činnosti, pri ktorých by sa mohla ohroziť bezpečnosť osôb a majetku, prípadne pri ktorých by sa mohlo poškodiť el. vedenie alebo ohroziť bezpečnosť a spoľahlivosť prevádzky,

V ochrannom pásme podzemného vedenia a nad týmto vedením je zakázané:

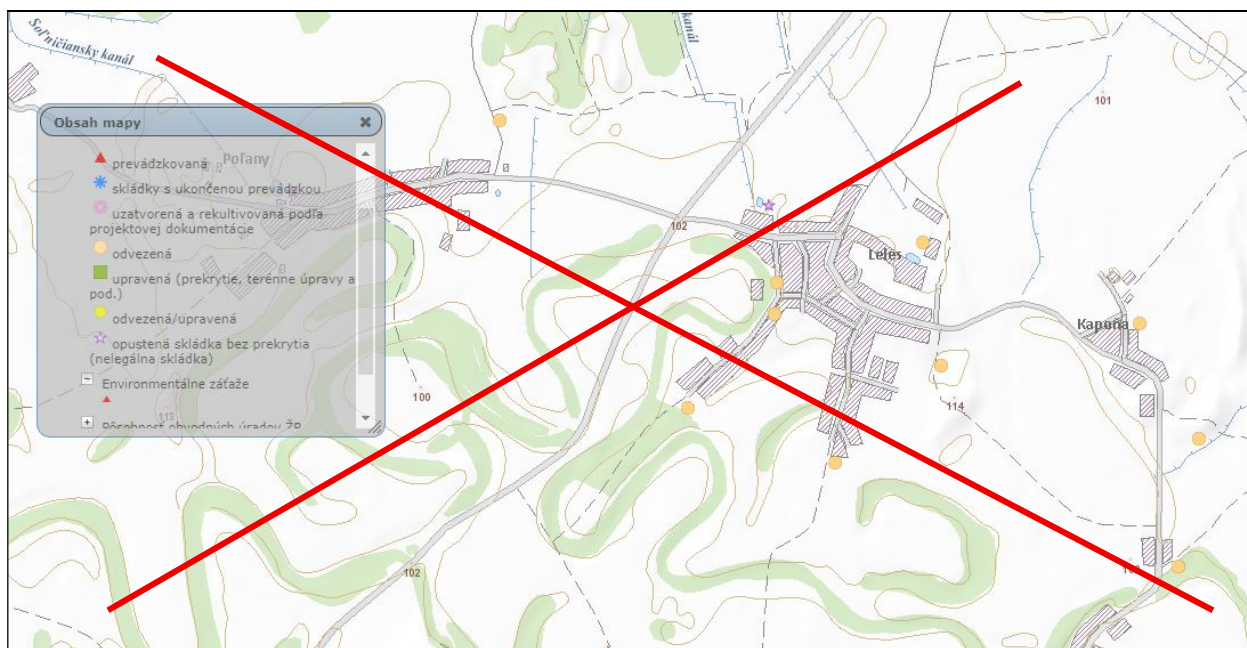
- zriaďovať stavby, konštrukcie, skládky, vysádzanie trvalého porastu a jazdiť osobitne ťažkými mechanizmami,
- vykonávať bez predchádzajúceho súhlasu prevádzkovateľa el. vedenia zemné práce a činnosti, ktoré by mohli ohroziť el. vedenie, spoľahlivosť a bezpečnosť jeho prevádzky, prípadne by podstatne sťažili prístup k nemu.

A.10. KONCEPCIA STAROSTLIVOSTI O ŽIVOTNÉ PROSTREDIE

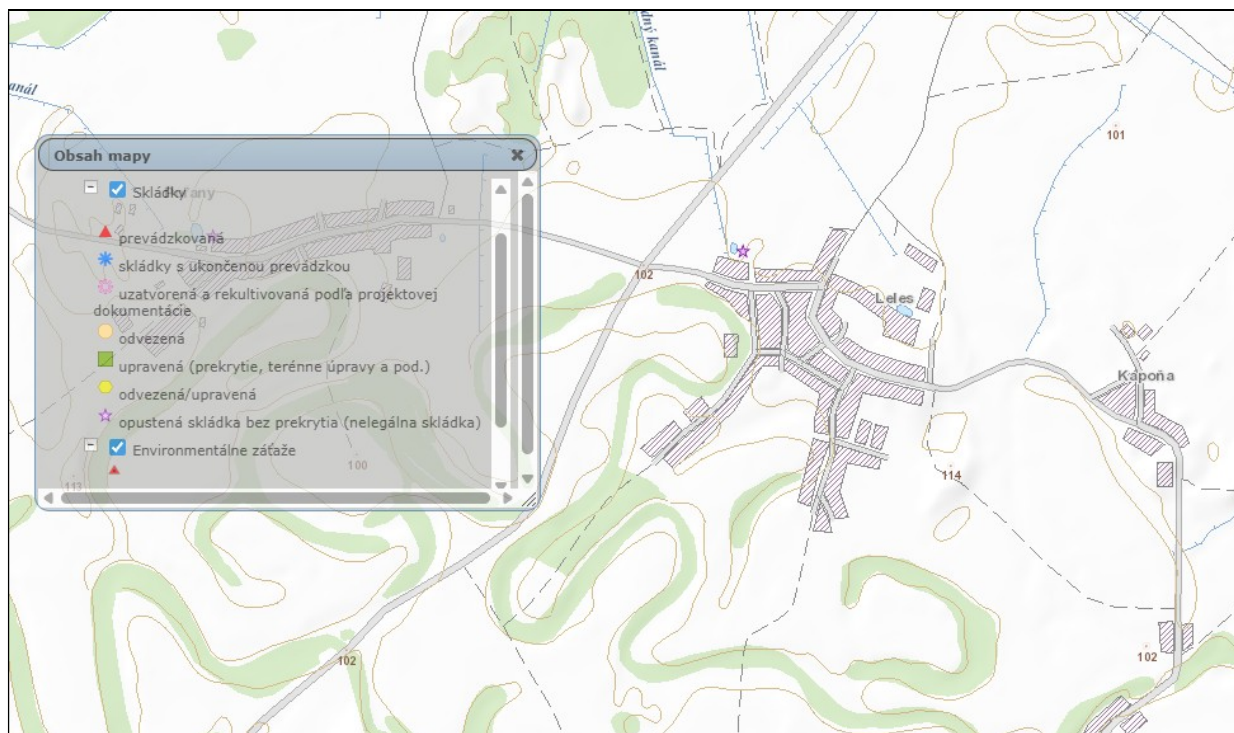
A.10.3.1. Skládka odpadov

Pôvodný text kapitoly A.10.3.1. sa mení a dopĺňa text o aktuálnu grafickú prílohu:

~~V predmetnom území sú evidované skládky, 8 odvezených a 1 opustená skládka bez prekrytia (nelegálna skládka) – Zdroj: Mapportál ŠGÚDŠ Bratislava.~~



V predmetnom území je evidovaná skládka: 1 opustená skládka bez prekrytia (nelegálna skládka)
- Zdroj: Mapportal ŠGÚDŠ Bratislava.



A.12. VYHODNOTENIE PERSPEKTÍVNEHO POUŽITIA POĽNOHOSPODÁRSKEJ PÔDY A LESNÝCH POZEMKOV NA NEPOĽNOHOSPODÁRSKE ÚČELY

Pôvodný text kapitoly A.12. sa mení a dopĺňa:

~~V zmysle Nariadenia vlády SR č. 58/2013 o odvodoch za odňatie a neoprávnený záber PP (ďalej len „nariadenie vlády“) sú od 1.4.2013 v katastrálnom území mesta chránené PP s týmito kódmi bonitovaných pôdno – ekologických jednotiek (ďalej len „BPEJ“):~~

Katastrálne územie	Skupina-BPEJ	—BPEJ 7. miest. kód
Leles	4	0306002
	5	0311002, 0331004
	6	0312003

Zdôvodnenie navrhovaného riešenia

Lokalita Z4/1 – FVE je navrhnutá mimo zastavané územie obce.

V zmysle ustanovenie § 17 ods. 9 v spojení s § 16 ods. 2 zákona o ochrane a využívaní PP orgán ochrany PP k predmetnému návrhu sa neudeľuje súhlas podľa § 13 zákona o ochrane a využívaní PP

A.13. ZÁVÄZNÁ ČASŤ ÚZEMNÉHO PLÁNU

<Samostatná príloha!>

Koniec sprievodnej správy.